

Relatório de ESG

2024



PRIMA
FOODS

Sumário

3	Mensagem do Presidente	12	Gestão de Resíduos	26	Fornecedores
4	A empresa	14	Qualidade do ar	28	Saúde e Segurança do Trabalho
5	Nossa história	15	Água e Efluentes	29	Condições de Trabalho
6	Estrutura	18	Recursos Naturais	30	Direitos Humanos & Relações Comunitárias
8	Missão, Visão e Negócio	19	Impacto Ecológico	31	Gestão Empresarial
9	Diretores	23	Sustentabilidade	32	Gestão de Riscos
10	Conselho de Administração	24	Segurança Alimentar	33	Ética Empresarial
11	Produtos	25	Qualidade		

Mensagem do Presidente



Alexandre Moreira Martins De Almeida
Diretor Presidente

A Prima Foods está comprometida com suas responsabilidades.

Além de gerar milhares de empregos diretos e indiretos, a empresa tem consciência de seu papel na sociedade, mantendo relações sustentáveis que viabilizem a longevidade da organização.

Nos últimos anos, a empresa tem se dedicado a diversas iniciativas voltadas ao meio ambiente, à responsabilidade social e à governança corporativa.

Acreditamos que nosso sucesso econômico é resultado do esforço conjunto de nossos colaboradores e parceiros de negócios, com quem compartilhamos a visão de continuar avançando em todas as áreas do ESG.

Este é um compromisso do nosso acionista e dos administradores da Companhia.

A Empresa

A Prima Foods é um dos frigoríficos mais tradicionais no abate de bovinos e comércio de carnes do Brasil. Fundado em 1949, destaca-se pela qualidade de seus produtos, garantindo total confiança e reconhecimento de seus consumidores. Hoje, continua traçando uma história de sucesso, preservando a ética, a inovação e o compromisso na busca constante por excelência em todos seus processos, produtos e serviços.

Como política de qualidade temos a responsabilidade de fornecer alimentos seguros, promovendo melhoria contínua, respeitando o meio ambiente e seguindo todas as normas e procedimentos legais.



Nossa História



Estrutura completa para atender o mercado nacional e internacional.



As modernas instalações da Prima Foods permitem oferecer ao mercado nacional e internacional uma linha completa de produtos com o mais alto grau de excelência em todos os processos como abate, desossa, embalagem, resfriamento, congelamento e estocagem.

O Negócio é composto por 3 Unidades de Produção:

1

Araguari-MG:

Capacidade de abate de 1.200 cabeças/dia

2

Santa Fé de Goiás-GO:

Capacidade de abate de 900 cabeças/dia

3

Cassilândia – MS:

Capacidade de abate de 500 cabeças/dia





Com capacidade de abate anual de aproximadamente 800 mil cabeças, empregando diretamente cerca de 2.500 colaboradores, atua nos canais de Atacado, Médias Redes, Varejo e Food Service.

Possui um portfólio diversificado e abrangente de produtos de reconhecida qualidade, que são comercializados no mercado interno e também exportados para mais de 100 países, nas Marcas Mataboi e Di Prima.

+2.500
colaboradores

+2.000
pecuaristas
parceiros

+1.000
clientes

+100
países habilitados
para venda



Missão, Visão e Negócio



Missão

Continuar desenvolvendo a empresa e seus processos, trabalhando de maneira profissional para superar as expectativas dos clientes.

Visão

Sermos reconhecidos pelos nossos clientes e parceiros como uma empresa profissionalizada e com excelência operacional.

Nosso negócio

Processar carne com foco em alta qualidade.



Diretores



Alexandre Moreira Martins De Almeida
Diretor Presidente



Antônio Marcos dos Reis
Diretor Administrativo



Rafael Liberati
Diretor Industrial



Mary Lúcia Rocha
Diretora de Recursos Humanos

Conselho de Administração



Lucas Terra Rabelo Magalhães
Presidente do conselho



Alexandre Moreira Martins De Almeida
Conselheiro



Joel de Aquino
Conselheiro



Rodrigo Terra Junqueira Torres
Vice-Presidente do conselho



Warlei Tana
Conselheiro

Produtos

Tradição em qualidade, sabor e segurança

Há mais de 70 anos no mercado, somos um dos frigoríficos mais tradicionais do Brasil. Fornecemos carnes com alto padrão de qualidade, seguras para o consumo e atendendo ao nível de exigência internacional.



Cortes com alto padrão de refile, maciez e sabor.



Linha de cortes tradicionais com bom padrão de refile e que atende à demanda dos mais variados paladares.



Meio Ambiente

Gestão de Resíduos



Resíduos Sólidos – Não Perigosos

- Programa de Gerenciamento de Resíduos Sólidos - PGRS atualizado anualmente e aprovado em auditorias externas.
- Rastreabilidade dos resíduos sólidos gerados nas unidades fabris, nas plataformas MTR- FEAM, SINIR e SIGOR.
- Estruturas internas adequadas ao recebimento e armazenamento temporários dos resíduos.
- Transporte e destinação dos resíduos sólidos vendidos ou doados somente para empresas ambientalmente adequadas, com prioridade às empresas próximas em apoio à economia local.
- Doação de todo rumem gerado no processo industrial em apoio às comunidades locais rurais para composição de adubo.

Meio Ambiente

Gestão de Resíduos



Resíduos Sólidos – Perigosos

- Programa interno de gerenciamento dos resíduos sólidos perigosos e de serviço de saúde aprovados pelos órgãos ambientais.
- Plano de Emergência Ambiental específico para produtos químicos e perigosos, com realização de simulações periódicas.
- Estruturas de armazenamento temporário, isoladas e trancadas.
- Contrato com empresas ambientalmente licenciadas para o transporte do material perigoso, assim como seguro em caso de emergências ambientais.
- Rastreabilidade "ponta a ponta" dos resíduos perigosos, através das plataformas MTR's dos estados.

Meio Ambiente

Qualidade do Ar



Emissões Atmosféricas

- Caldeiras operando exclusivamente com biomassa proveniente de reflorestamento.
- Caldeiras operam com sistema de controle de emissão atmosférica.
- Análises trimestrais da qualidade do efluente atmosférico gerado, realizadas por empresas externas e acreditadas às redes meteorológicas.
- Monitoramento da emissão de fumaça preta de fontes móveis e equipamentos movidos a diesel.

Meio Ambiente

Gerenciamento de Água e Efluentes

Gestão de Água

- Captações de água devidamente outorgadas e com a gestão irrestrita no cumprimento de condicionantes e consumos, de acordo com cada situação.
- Plano de Contingência atualizado periodicamente.
- Programa interno de consumo consciente, com mapeamento e monitoramento diário.
- Planejamento frequente diário do estoque e consumo de água.
- Sistema de reuso de água abastece o lavador de caminhões e a lavagem de currais.

Meio Ambiente

Gerenciamento de Água e Efluentes



Qualidade da Água

- Monitoramento constante da água de abastecimento, em laboratório próprio.
- Análises externas periódicas, realizadas prioritariamente por laboratórios credenciados ao MAPA e ISO 17.025.
- Contínuos treinamentos e especializações acerca da tratabilidade e segurança da água, garantindo engajamento e atualizações das normas e tecnologias.
- Monitoramento da água utilizada no setor de utilidades visando a segurança dos equipamentos e qualidade dos processos.

Meio Ambiente

Gerenciamento de Água e Efluentes

Efluentes

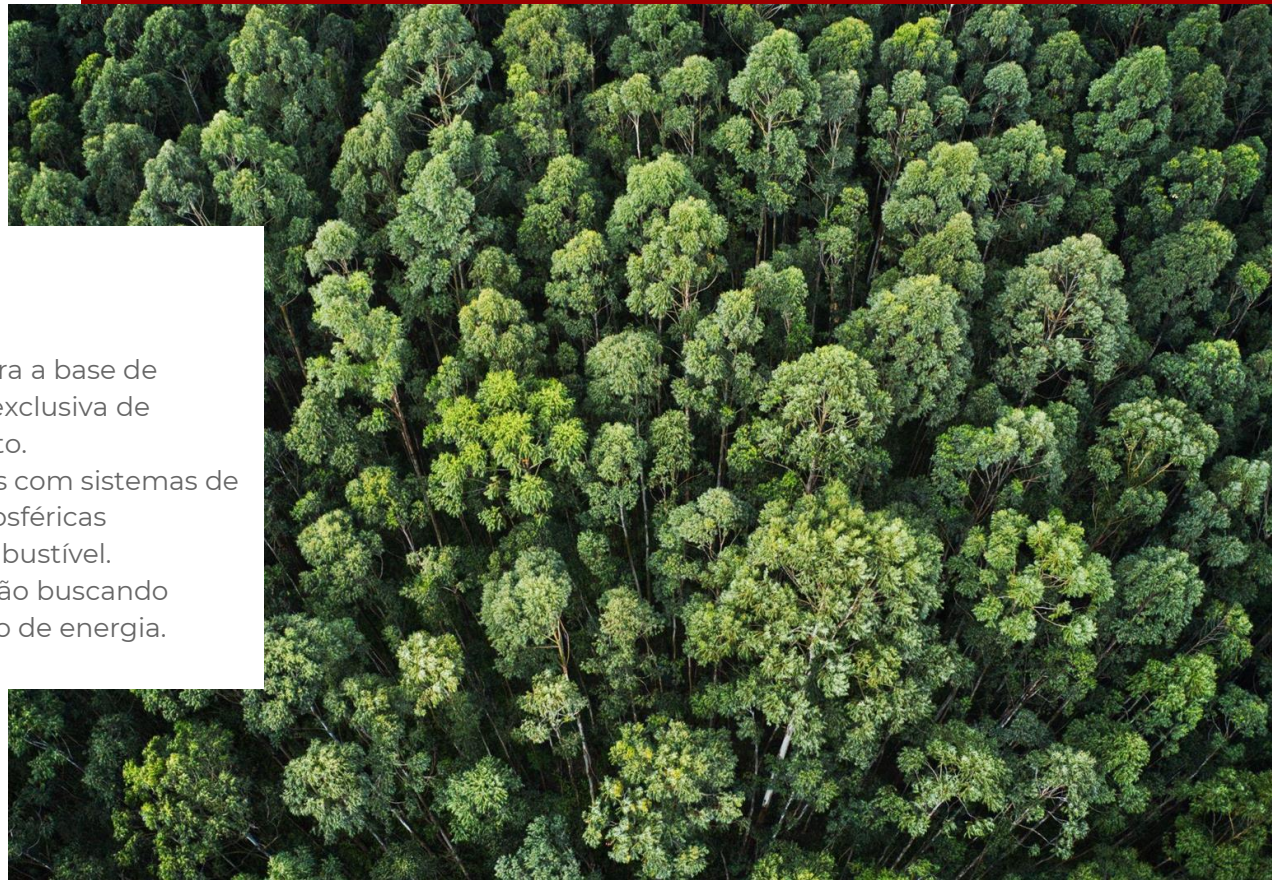
- Unidades fabris dotadas de Estações de Tratamento de Efluentes – ETE.
- Monitoramento das qualidades físico-químicas e microbiológicas do corpo hídrico que recebem o efluente tratado nas ETE's das unidades fabris, avaliadas por laboratórios acreditados.
- Utilizações de bioestimuladores nos sistemas de tratamento biológicos, visando uma melhor performance e proteção ao meio ambiente.
- Projetos de reuso de efluente para promover o melhor aproveitamento dos recursos hídricos.

Meio Ambiente

Gerenciamento de Recursos Naturais

Energia

- Geração de calor de caldeira a base de biomassa, com utilização exclusiva de madeira de reflorestamento.
- Caldeiras ativas compostas com sistemas de controle de emissões atmosféricas adequadas ao tipo de combustível.
- Monitoramento da operação buscando racionalização do consumo de energia.

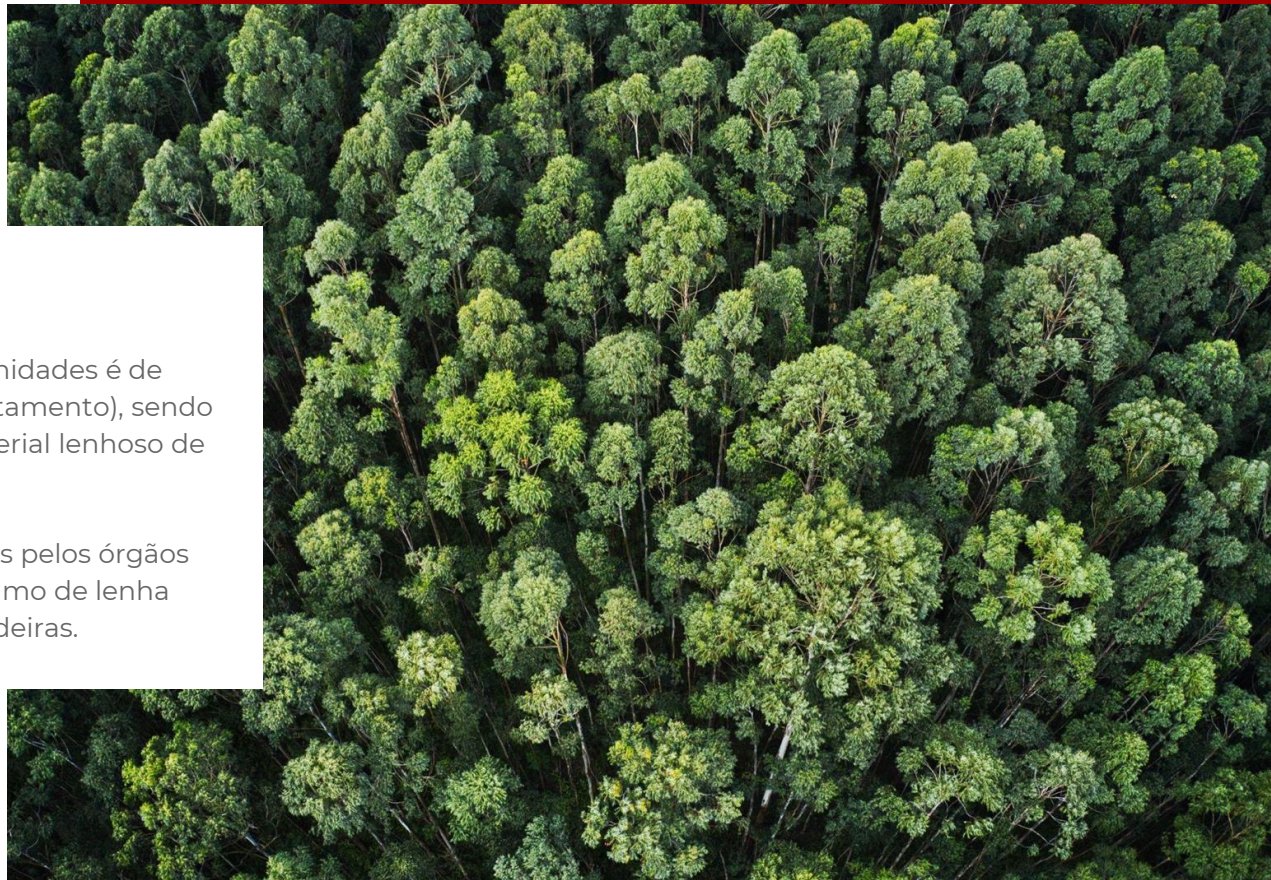


Meio Ambiente

Impacto Ecológico

Biodiversidade

- Toda lenha utilizada nas unidades é de origem renovável (reflorestamento), sendo proibida utilização de material lenhoso de florestas nativas.
- Unidades fabris certificadas pelos órgãos competentes para o consumo de lenha como combustível nas caldeiras.



Meio Ambiente

Impacto Ecológico

Bem-estar Animal

- Padronização do manejo dos animais nas fábricas.
- Revisão permanente das estruturas dos currais evitando acidentes, quedas e escorregões e melhorando o conforto dos animais.
- Treinamento frequente dos colaboradores e motoristas que trabalham com os animais.
- Visita a propriedades rurais fornecedoras buscando formas de reduzir ações que proporcionem maus tratos aos animais.
- Gestão de indicadores de bem-estar animal.



Meio Ambiente

Impacto Ecológico

Pegada Ambiental

- Proibida aquisição de animais de fazendas envolvidas com desmatamento de florestas nativas, invasão de terras indígenas ou áreas de conservação ambiental ou que estejam embargadas pelo Instituto Brasileiro do Meio Ambiente e dos Recursos Naturais Renováveis (IBAMA).
- Plena gestão e atendimento aos requisitos legais nas esferas municipais, estaduais e federais a respeito de meio ambiente.
- Unidades fabris licenciadas, ou em processo de renovação junto aos órgãos ambientais.
- Uso de ocupação do solo e intervenções ambientais autorizadas e certificadas.



Meio Ambiente

Impacto Ecológico

Ciclo de Vida do Produto

- Aquisição preferencial de fornecedores de embalagens que possuam certificações ambientais e passíveis de reciclagem pós utilização.
- Política de Logística Reversa das embalagens nos principais mercados de atuação da empresa (Termo ABIEC-CETESB).



Meio Ambiente

Sustentabilidade



Práticas sustentáveis em todo o processo de produção

Acreditamos que o crescimento sustentável é o melhor caminho para empresa, consumidor e meio ambiente. Por isso, desenvolvemos um sistema de Gestão Ambiental, comprometido com a legislação e a melhoria contínua dos processos.



Responsabilidade Social

Segurança Alimentar

Produto

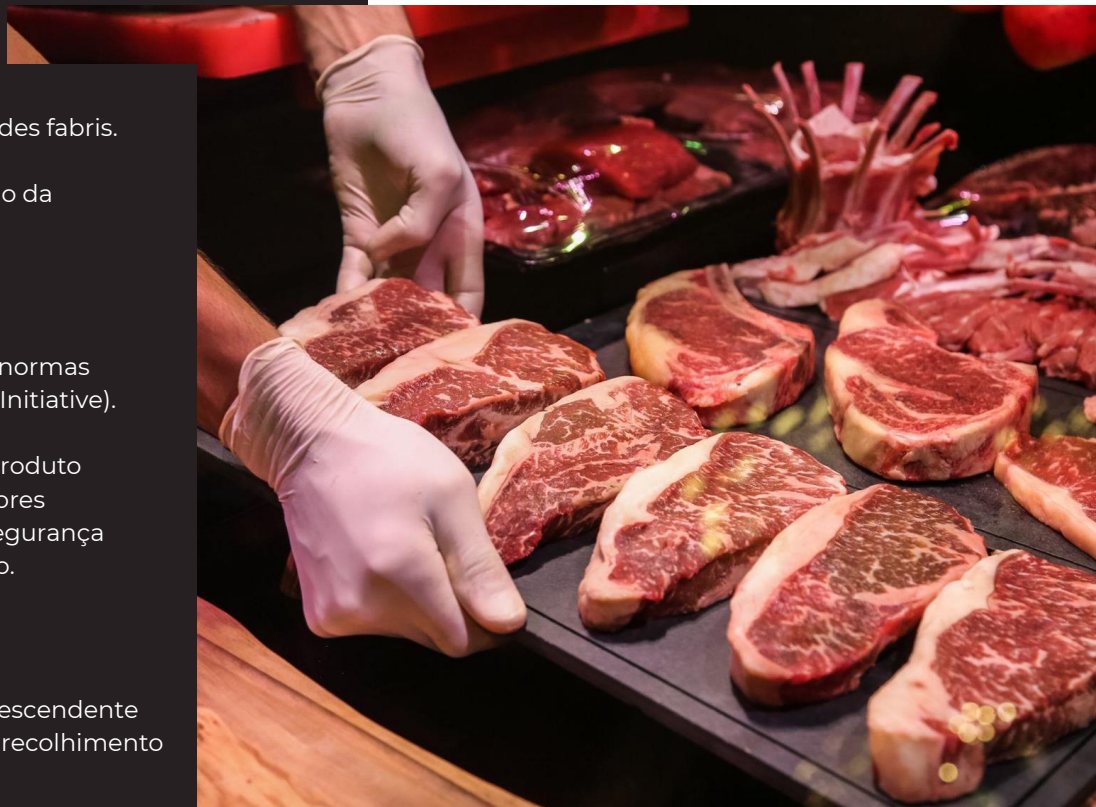
- Programa HACCP implementado nas unidades fabris.
- Autocontrole auditado pelo MAPA (Ministério da Agricultura, Pecuária e Abastecimento).

Embalagens Primárias

- Certificação de segurança de alimentos em normas reconhecidas pelo GFSI (Global Food Safety Initiative).
- Utilização de embalagens de contato com produto realizadas preferencialmente com fornecedores certificados em critérios internacionais de segurança alimentar e que possuem laudo de migração.

Rastreabilidade e Recall

- Registros de rastreabilidade ascendente e descendente na cadeia produtiva permitem localização e recolhimento de produtos em caso de necessidade.



Responsabilidade Social

Qualidade



A Prima Foods adota as melhores práticas e utiliza controles rigorosos para monitorar 100% de sua produção. Isso lhe permite proporcionar aos seus clientes e consumidores **alimentos seguros e de qualidade**, atendendo às legislações nacionais e internacionais, seguindo os mais exigentes padrões de segurança alimentar do mercado.

Todos os processos de produção são monitorados e certificados, através dos seguintes programas e normas:

- BRC (British Retail Consortium – Categoria A - Global Standard Foodv.7) - normas voltadas à segurança alimentar criada pela associação de varejistas britânicos;
- BPF - Boas Práticas de Fabricação;
- HACCP – Hazard Analysis and Critical Control Point;
- PPHO – Procedimentos Padrões de Higiene Operacional;
- FAMBRAS – Federação das Associações Muçulmanas do Brasil;
- SISBOV - Sistema Brasileiro de Rastreabilidade da Cadeia Produtiva de Bovinos e Bubalinos;
- Outros, relacionados ao Ministério da Agricultura ou às demandas específicas de clientes e mercados.



PRECOCE MS

Responsabilidade Social

Gestão da Cadeia de Fornecimento

Fornecedores e Prestadores de Serviço

- Tratamento equânime dos fornecedores, independente do seu porte.
- Exigência de documentação atestando atendimento aos requisitos trabalhistas e de saúde dos colaboradores envolvidos na prestação de serviços.
- Realização de integração voltada à segurança do trabalho abordando especificamente a atividade a ser executada.
- Fornecimento de condições adequadas durante a permanência nas instalações.



Responsabilidade Social

Gestão da Cadeia de Fornecimento

Pecuaristas

- Compra de gado apenas de estabelecimentos que não constam na lista de empresas acusadas de contratação de mão de obra análoga à escravidão ou trabalho infantil.
- Tratamento equânime dos fornecedores, independente do seu porte.
- Oferecimento de condições adequadas aos motoristas durante a permanência nas instalações.



Responsabilidade Social

Saúde e Segurança do Trabalho

Avaliação de Acidente

- Investigação de acidentes com análise de causas e plano de ação.
- Comitê mensal com participação da diretoria para avaliar ações e monitorar indicadores.

Disseminação da Cultura de Segurança

- Orientação de segurança priorizada no programa de integração dos novos colaboradores.
- Treinamentos específicos para colaboradores que exerçam atividade de risco.
- SIPAT - Semana Interna de Prevenção de Acidentes do Trabalho.
- Apoio de consultorias para desenvolver projetos visando o fortalecimento e evolução dos programas de segurança.



Responsabilidade Social

Condições de Trabalho

Treinamento e Educação

- Programa de Integração de Novos Funcionários
- Programa de Desenvolvimento de Lideranças
- PFI - Programa de Formação Interna
- Programa de Capacitação Industrial

Desenvolvimento Organizacional

- Recrutamento interno por auto candidatura
- Estabelecimento de metas semestrais para os gestores
- Avaliação de Desempenho anual dos gestores e pessoal administrativo

Sistema de Remuneração

- Estrutura de cargos e salários em linha com o mercado
- Pacote de benefícios dentro do padrão de mercado
- Remuneração variável para os níveis de gestão
- Pagamento de produtividade para os cargos operacionais



Responsabilidade Social

Direitos Humanos & Relações Comunitárias

Promoção de cultura corporativa de respeito pela diversidade e igualdade de oportunidades

- Novembro Verde: Evento do calendário institucional para orientação, sensibilização e estímulo às mudanças de comportamento individual e coletivo, ambiente de trabalho inclusivo, não discriminação de qualquer natureza, tratamento respeitoso e combate ao assédio.
- Processo contínuo para contratação e enquadramento de PcD's.
- Representatividade de mulheres.

Iniciativas de desenvolvimento social na comunidade

- Projeto de Capacitação profissional direcionado a pessoas com deficiência.
- Programa Primeiro Emprego (Programa de Aprendizagem Industrial).
- Contratação de estrangeiros refugiados vinculados ao Plano de Resposta Humanitária promovido pelo governo brasileiro.



Governança

Gestão Empresarial

Gestão Corporativa

- Gestão profissionalizada;
- Conselho de administração;
- Órgãos de assessoramento.

Normas, Políticas e Procedimentos

- Sistema centralizado de gestão de documentos permitindo acesso às principais diretrizes da empresa.

Auditoria

- Plano anual de Auditoria voltado aos processos internos;
- Demonstrações contábeis revisadas por auditoria independente de primeira linha.

Monitoramento do Ambiente Legal e Regulatório

- A empresa possui estruturas internas que acompanham tempestivamente mudanças normativas ou de legislação que tenham relação com o negócio.

Governança

Gestão de Riscos

Riscos Críticos

- Mapeamento de processos críticos e estabelecimento de planos de contingência para mitigar as possíveis situações que possam impactar as atividades da companhia.
- Registros diários de ocorrências que antecipam situações de risco.

Seguros

- Patrimonial
- Lucro cessante
- Transporte de cargas
- Responsabilidade civil
- D&O

LGPD

- Estabelecimento de procedimentos que protejam os dados dos indivíduos.

Governança

Ética Empresarial

Diretriz de Conduta Empresarial

- Documento disponível para todos os funcionários e público externo em português e inglês, inclusive no site da empresa, com atualizações periódicas.

Defesa da Concorrência

- As decisões comerciais da empresa são baseadas nos princípios de lealdade e na relação justa de mercado;
- A empresa não exerce qualquer tipo de acordo ou entendimento com concorrentes para fixar preços, praticar conluio em licitações, alocar clientes e/ou restringir oferta.

Combate à Corrupção

- A empresa não aceita que seus colaboradores, ou aqueles que agem em seu nome, ofereçam, solicitem, paguem ou aceitem suborno.

Conduta e Conflito de Interesses

- A empresa não permite que seus colaboradores realizem negociações com a finalidade de obter privilégios de qualquer natureza para si ou para terceiros.

Programa de Integridade – Compliance

- Estabelecimento de procedimentos que evitem ocorrências de irregularidades na condução das atividades da empresa.

EST. 1949

PRIMA

FOODS